



LA ORGANIZACIÓN SOCIOPOLÍTICA PREHISPÁNICA EN LA REGIÓN DEL RÍO TAMPAÓN

Benno W. Fiehring^a, Guillermo Córdova Tello^b

^a Instituto Nacional de Antropología e Historia, bfiehring@gmail.com

^b Instituto Nacional de Antropología e Historia, cordovatellog@gmail.com

RESUMEN

En las últimas décadas, una serie de investigadores ha realizado recorridos en la Huasteca Potosina, y se han registrado una importante cantidad de asentamientos prehispánicos en la región. El proyecto arqueológico Origen y Desarrollo del Paisaje Urbano de Tamtoc, SLP., con un enfoque regional y programa de prospección, tiene por objeto conocer el carácter y la escala de la integración social, económica y política de aquella sociedad prehispánica que se apropió y transformó diacrónicamente este territorio, así como indagar en formas del ejercicio de poder y las relaciones sociales entre individuos y grupos.

Para aproximarnos a la organización sociopolítica de la región, se realiza un trabajo sistemático de prospección arqueológica que nos permitirá conocer los patrones de asentamiento antiguos, y a la par se realizan excavaciones estratigráficas para comprender su vertiente temporal. La investigación de un sistema político regional en arqueología implica el diseño de una investigación a mediano y largo plazo.

En este trabajo, se presentan los resultados de las primeras dos temporadas de prospección arqueológica de los años 2012 y 2014, en la última de las cuales se registraron quince asentamientos arqueológicos de diferente complejidad interna y se realizaron levantamientos topográficos de varios de ellos, recorriendo y delimitando a la vez su extensión, con el fin de categorizarlos en cuanto a su complejidad social. Los resultados obtenidos en las dos temporadas permiten sostener la hipótesis que, al menos durante el periodo Posclásico, la sociedad que habitaba la región del río Tampoán logró integrar una gran cantidad de población y desarrollar un patrón de asentamiento similar al caracterizado en el modelo político de una sociedad compuesta de segmentos sociales centrales y periféricos, conocido en arqueología como "Modelo de los Estados segmentarios".

1. INTRODUCCIÓN

El estudio de la organización sociopolítica de la región del río Tampoán, tiene por objeto indagar en las relaciones que existieron entre los individuos, las formas en que ejercieron el poder político y la naturaleza y escala de su organización. La investigación de la organización política de las sociedades del pasado requiere de proyectos regionales diseñados a mediano y largo plazo, dado que es necesario obtener y comprender una gran cantidad de datos en su contexto. Se recurre a diversas técnicas de prospección arqueológica, para conocer y describir en principio una muestra representativa de los sitios arqueológicos presentes en la región y luego hacer inferencias sobre el patrón de asentamiento del pasado.

El recorrido de porciones amplias del territorio estudiado requiere de tiempo y muchas veces es obstruido debido a condiciones de propiedad, dificultado por condiciones inadecuadas de



visibilidad resultado del uso de la superficie, así como por conflictos sociales actuales. El resultado de la investigación es un plano de distribución de los sitios arqueológicos presentes en la actualidad, el cual, en conjunto con la interpretación de materiales obtenidos de superficie, permitirá no sólo entender el tipo de sitio, su importancia en la interrelación que existía con los vecinos, sino también establecer una cronología relativa de la ocupación. A largo plazo, se pretende hacer inferencias sobre la complejidad interna y externa de los sitios, los usos de suelo, y comprender el proceso cultural que se llevó a cabo en la región del río Tambaón. La información se complementará con la excavación extensiva de algunos sitios seleccionados, con el fin de definir mejor la jerarquía de los asentamientos que se ha conocido hasta el momento en superficie, y conocer su integración política. En este trabajo, se presenta los resultados de las dos primeras temporadas de prospección arqueológica.

El río Tambaón está conformado por el sistema Pujal-Coy localizado en la región conocida como Huasteca Potosina en el estado mexicano de San Luis Potosí. Este río tiene un especial significado para el conocimiento de la historia prehispánica de la región pues en sus márgenes se asentaron, desde hace unos 2000 años, una diversidad de grupos humanos.



Figura 1 En la orilla del río Tambaón.

En este lugar surgió uno de los desarrollos sociales más complejos del noreste de México. Tamtoc, una antigua ciudad, atrajo la atención de los especialistas por su tamaño, la cantidad y disposición de sus estructuras arquitectónicas que conforman grandes plazas y espacios públicos, por la calidad y complejidad de sus esculturas y la presencia de numerosos artefactos de fina elaboración.

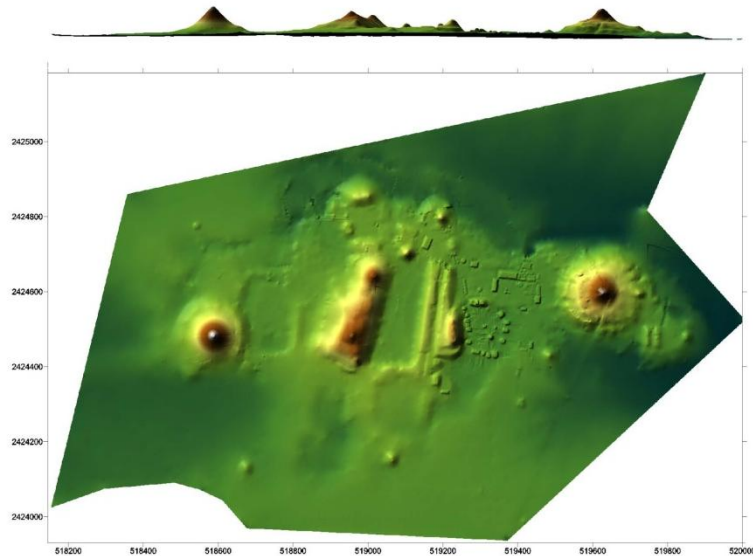


Figura 2 Tamtoc. Modelo digital de terreno generado en base al levantamiento topográfico.



Figura 3 Detalle de la lápida finamente esculpida y conocida como "La Sacerdotisa".

En términos generales, puede decirse que la región ha sido poco estudiada y son escasos los trabajos de reconocimiento superficial sistemáticos. Los primeros estudios en la región del río Tapaón iniciaron a principios de 1939 cuando Joaquín Meade conoció Tamtoc y posteriormente publicó su descripción y un bosquejo del sitio (Meade, 1942). Desde ese momento, Tamtoc ha sido considerado uno de los asentamientos más importantes de la región, el mismo Meade lo comparaba con Teotihuacán, principalmente por su tamaño y los dos basamentos que le recordaban a los templos del Sol y la Luna. En 1946, Du Solier excavó el Sitio del Consuelo (hoy conocido como Tamohí), visitó Tamtoc y publicó los resultados de su investigación (1945, 1946, 1947). Por estas fechas, Guy y Claude Stresser-Peán, iniciaban una larga y fructífera trayectoria académica que incluyó la publicación de una serie de estudios etnográficos y arqueológicos que realizaron en la Huasteca potosina, hidalguense y la Sierra Norte de Puebla. Resulta de particular importancia para nosotros, las excavaciones que, junto a su equipo de colaboradores, realizaron



en la *Plaza Ceremonial* de Tamtoc en los años de 1962, 1963 y 1964. Los investigadores franceses describieron la desarrollada arquitectura de Tamtoc, sus contextos funerarios y una diversidad de artefactos que indican que sus antiguos habitantes tuvieron una considerable producción de textiles, lapidaria, herramientas y ciertos artefactos de lujo como los elaborados en jadeíta y bronce. Basándose en esta información, propusieron que los antiguos habitantes de Tamtoc eran esencialmente de origen huasteca, y que tenían una civilización típicamente mesoamericana relativamente marginal y pobre que jugó un papel secundario en la región. Para ellos, Tamtoc dependía de Tlacolula Tancuayalab que fuera vasallo de Tamuín y que, a su vez, pagara el tributo a la provincia azteca de Oxitipa (2001, 2005). Con motivo del proyecto de infraestructura para dotar de riego a la región del Pujal-Coy por parte de la Secretaría de Recursos Hidráulicos, fue necesario desarrollar el *Proyecto Arqueológico Huasteca* dirigido por la Arqlga. Leonor Merino, en colaboración con Ángel García Cook, quienes llevaron a efecto el proyecto entre los años 1978 y 1982. Los integrantes de este proyecto realizaron una serie de recorridos de superficie que les permitió identificar 525 sitios arqueológicos. En 1992, el arqueólogo Patricio Dávila del Centro INAH San Luis Potosí, retomó los trabajos de excavación con el objetivo de comprender algunos aspectos de la arquitectura del sitio. Excavó 16 unidades en los grupos arquitectónicos que Stresser-Péan había llamado B y C y realizó una serie de sondeos en torno a la laguna noroeste y la estructura "El Tizate". Entre 2001 a 2008, el Arqlgo. Guillermo Ahuja hace descubrimientos relevantes y realiza sondeos en distintas partes de la Zona Arqueológica de Tamtoc, pero lamentablemente no pueden ser valorados debido a la inexistencia de publicaciones. Diana Zaragoza trabajó de 1980 a 2012 en el sitio arqueológico de Tamohí, vecino muy cercano de Tamtoc (localizado a escasos 10km). En Tamohí, Patricio Dávila y Diana Zaragoza han realizado diversas excavaciones del conjunto principal (Zaragoza y Dávila, 2006), pero las actividades se han limitado en los últimos años al mantenimiento mayor del sitio. Estos autores realizaron también una investigación en la que plantean identificar nuevos límites geográficos para la Huasteca, así como la propuesta de la división en subregiones internas, diferenciadas éstas con base en los diseños de la cerámica y las esculturas en piedra (Zaragoza, 2003). En su obra más reciente (2013), menciona que Tamohi fue *un poblado de primera magnitud, construido en el siglo XV* (Zaragoza, 2013). A finales de 2008, inició el proyecto de investigación arqueológica *Origen y Desarrollo del Paisaje Urbano de Tamtoc, SLP* que tiene por objeto conocer el carácter y la escala de la integración social, económica y política de aquella sociedad prehispánica que se apropió y transformó diacrónicamente este territorio, así como indagar en formas del ejercicio de poder y las relaciones sociales entre individuos y grupos.

2. TEORÍA

Con base en nuestras investigaciones previas y tomando en cuenta a algunas particularidades en las descripciones de sitios de las investigaciones anteriores, se puede suponer la existencia de un patrón de asentamiento en la región de río Tampaón similar al definido en el modelo de los *Estados segmentarios*.

El concepto de los *Estados segmentarios* fue propuesto inicialmente hace medio siglo para estudios en la región de Egipto y fue adaptado para definir los sistemas políticos del área maya durante el periodo Posclásico (Prem, 1998). Una organización política como esta se caracteriza por un conjunto político compuesto de segmentos centrales y periféricos, que disponen de una autonomía gradual diferenciada donde asumen distintas funciones en el proceso político (Prem, *Op. Cit.*), es decir: "...en cada segmento existe un cierto grado de poder especializado" (Southall, 1988: 52). Los poderes políticos y religiosos no necesariamente ostentan un poder absoluto, aunque el poder ideológico parece tener una extensión hacia la periferia, con el fin de asegurar la cohesión del sistema. El poder político generalmente sólo domina la porción central. Desde el inicio



de la investigación, se piensa probar este modelo de organización política, dado que, en el caso de la región del río Tropaón, existen al menos cinco asentamientos mayores que por sus características particulares es posible interpretar como asentamientos centrales y que presentan similitudes indudables en cuanto a su arquitectura y aspectos formales, contextos arqueológicos parecidos y sólo muestran diferencias tenues en cuanto a sus tradiciones artesanales, que podría asociarse a, por ejemplo, pretensiones de identidad. El Estado segmentario parece surgir cuando individuos con cierto prestigio o estatus, así como su linaje, aprovechan su posición para crear diferencias de rango entre ellos y para atraer autoridad política. Al principio sólo reciben regalos y posteriormente, son habilitados para recaudar tributo. Para garantizar este tributo, es absolutamente necesario una alta productividad y la generación de un excedente real. (Southall, *Op. cit.*).

3. PARTE EXPERIMENTAL

La región estudiada es parte de la cuenca del río Pánuco y conocida como la *subcuenca del río Tropaón*. El río Tropaón baja de la Sierra Madre Oriental a la latitud de Ciudad Valles, y atraviesa la llanura costera de la Huasteca Potosina, hasta desembocar en el río Pánuco. El Tropaón a su vez, es alimentado por afluentes menores sobre cuyas márgenes se han registrado varios asentamientos prehispánicos. En esta región hemos elegido al sitio de Tamtoc como el centro de un área de 50 km² en la cual hemos iniciado un programa de prospección con dos fines: el primero es la redefinición de los asentamientos reportados por investigaciones previas: y el segundo es para identificar sitios nuevos y definir su composición interna y temporal. La intención del primer punto es evaluar el estado actual de los sitios, ya que su descripción y registro se efectuaron hace más de 20 años. En ese tiempo, el desarrollo agrícola y ganadero de la región se ha incrementado notablemente, por lo que muchos de estos yacimientos arqueológicos pudieron haber sufrido alteraciones. En segunda instancia, es hacer la prospección en las áreas en que no se tienen registrados sitios. Esto pensando en que, siendo tierras inundables, haya asentamientos que no se noten en la superficie, por estar éstos por debajo del nivel de la sedimentación, la cual se ha producido por los innumerables desbordamientos de los ríos desde la última etapa de ocupación prehispánica a la fecha.

Aparte de Tamtoc, existen en la región del río Tropaón al menos cuatro sitios arqueológicos de grandes dimensiones que hacen pensar en una organización política similar a la de los Estados Segmentarios. Los asentamientos Laguna del Mirador y Agua Nueva se ubican a más de 14 km de Tamtoc mientras que los otros dos, Tampacoy y Tamohí, se encuentran a menos de 8 km.

En las dos primeras temporadas de prospección arqueológica, fue posible recorrer casi en su totalidad el meandro del río Tropaón donde se ubica Tamtoc, así como distintas partes en torno a los sitios identificados hasta el momento. Dentro de la región concebida como área de estudio, se han registrado cerca de 20 sitios arqueológicos, delimitado sus perímetros y conocido su extensión en superficie, y realizado levantamientos topográficos de nueve. Los sitios arqueológicos se ubican de manera dispersa a lo largo de los márgenes del río Tropaón y se han registrado al menos cuatro niveles de complejidad (cf. Figura 6). Los nuevos datos obtenidos durante la temporada de campo pasada, permitieron diferenciar mejor funciones residenciales o administrativas de público-cívicas o rituales en algunos sitios y definir mejor su complejidad interna.

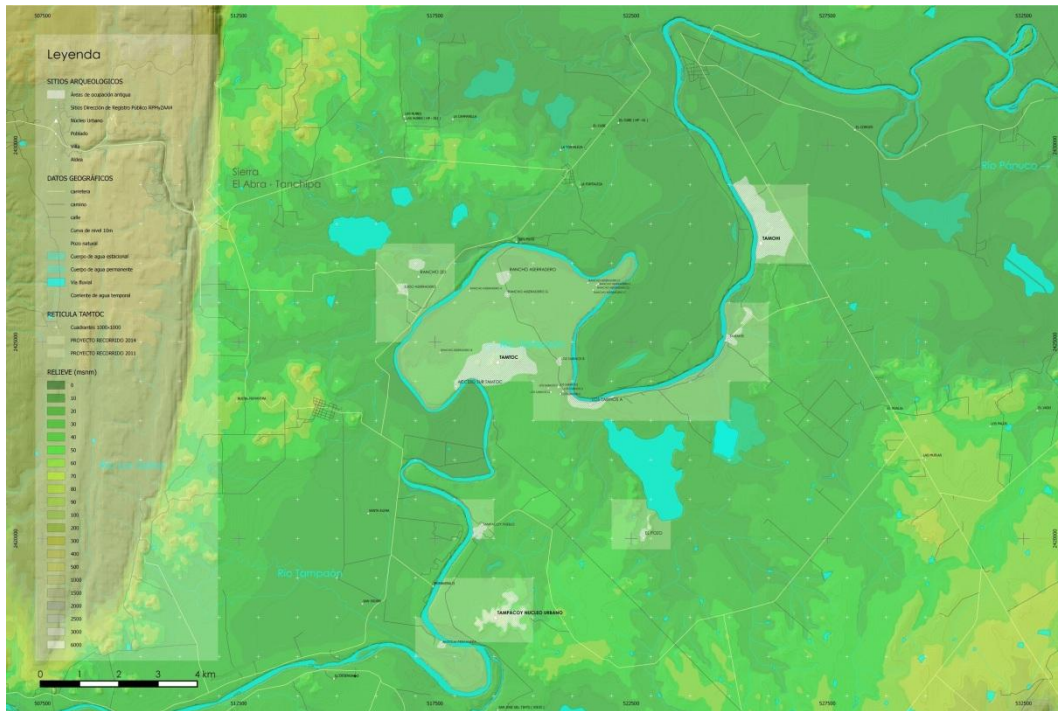


Figura 4 Plano preliminar de los asentamientos prehispánicos en la región del río Tampoacán que indica las áreas prospectadas durante de 2012 a 2014.

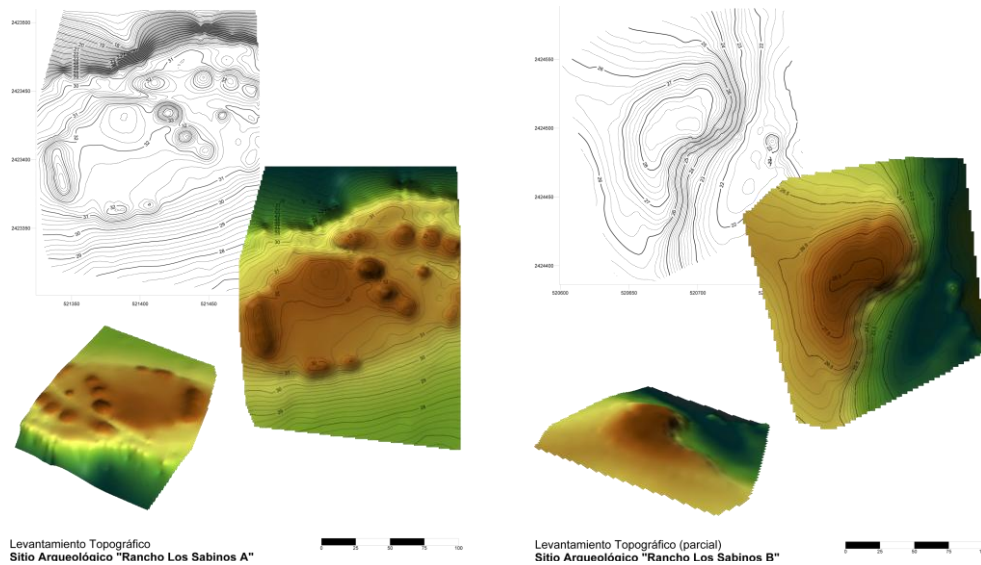


Figura 5 Levantamientos topográficos de dos sitios arqueológicos de distinta complejidad interna.



Los materiales arqueológicos recuperados pertenecen en un alto porcentaje al periodo Posclásico y en algunos sitios se concentran materiales específicos y herramientas que podrían indicar la especialización en la producción. Por ejemplo, en el sitio Rancho Aserradero abundan los malacates cerámicos, empleados en la elaboración de textiles, mientras en el sitio Los Sabinos A se hallaron una gran abundancia de lascas de obsidiana, materia prima lítica que era importada principalmente desde la Sierra de las Navajas en el Edo. De Hidalgo.



Figura 6 Especialización en la producción de objetos suntuarios.

4. CONCLUSIONES

Los resultados de la primera temporada de prospección nos permitían inferir que el sistema político de Tamtoc estaba conformado por una serie de sitios asentados en un radio de 5 km y que tenía vecinos muy cercanos, en términos de distancia y cultura material, con similar capacidad de integración política. Como en el modelo teórico empleado, parece que la esfera religiosa se expandía por todo el territorio, mientras que los sitios parecen tener una cierta especialización y autonomía económica.

En el plano preliminar de los asentamientos prehispánicos en la región del río Tampaón (Figura 4), se presenta, para la parte del área de estudio conocido hasta ahora, los resultados de una categorización de los sitios según cuatro rangos, que toman en cuenta no sólo su extensión real en superficie y la densidad del material aparente, sino se basan en principio en la presencia de arquitectura pública y residencial con determinadas características, que presentan los *núcleos urbanos* y los sitios que se ha denominado preliminarmente *poblados*. Los sitios que se nombran *villas* hasta el momento, a diferencia de las *aldeas*, se distinguen principalmente por presentar más de un grupo doméstico y suponen la presencia de patios o espacios delimitados, sin función pública (plaza). Según el carácter específico de cada asentamiento en relación con los núcleos urbanos de la región, habría que adaptar nuestras interpretaciones.

Por ahora, es posible concebir varios de los sitios encontrados en el meandro como entidades de producción distintas a Tamtoc, Tampacoy o Tamohí, así como interpretarlas como “subconjuntos de la ciudad”, entidades o aldeas “suburbanas”, o, en general, partes de una mayor *conurbación*, cada uno dependientes de su carácter y función más céntricos o alejados del núcleo de cada congregación. Puede proponerse con base en estos aspectos de los sitios, un acceso más fácil o restringido a recursos ideológico-políticos, y también un grado diferente de especialización.



BIBLIOGRAFÍA

1. Dávila Cabrera, Patricio y Diana Zaragoza Ocaña. Coord. Lorena Mirambell.
1991 *Arqueología de San Luis Potosí*. México: Antologías Serie Arqueología, INAH.
2. García Cook, Ángel y Leonor Merino.
1978 *Informes del Proyecto Arqueológico Huasteca*. México: Archivo Técnico de la Coordinación Nacional de Arqueología, Instituto Nacional de Antropología e Historia.
3. Meade, Joaquín
1948 *Arqueología de San Luis Potosí*. Sociedad Mexicana de Geografía y Estadística.
4. Prem, J. Hanns
1998 "Modelos de entidades políticas. Una síntesis" en *Modelos de entidades políticas mayas*, Instituto Nacional de Antropología e Historia, pp. 17-34.
5. Stresser-Péan, Guy y Claude Stresser-Péan
2001 *Tamtok. Sitio arqueológico huasteco: su historia y sus edificios, vol. I*. México: Instituto de Cultura de San Luis Potosí, Colegio de San Luis Potosí, Conaculta/INAH, Le Centre Français d'Etudes Mexicaines et Centroaméricaines.
6. Southall, Aidan
1988 "The segmentary State in Africa and Asia" en *Comparative Studies in Society and History* 30, pp. 52-82.